



# Aplikacja Multi Pop-up

Instrukcja obsługi

(wersja instrukcji 2.23418)



Shop  
**GADGET**.pl  
BY WEBCODERS.EU

## Spis treści

1. Instalacja .....	3
2. Opis działania .....	4
3. Uruchomienie – szybki start.....	5
4. Zarządzanie oknami .....	9
Dodawanie okna Pop-up.....	9
Dodawanie okna Exit pop-up .....	13
Dodawanie okna Copy pop-up .....	15
Dodawanie okna Bramki .....	17
5. Włączane i wyłączanie aplikacji.....	19
6. Odinstalowanie i przeinstalowanie aplikacji .....	19
7. Pomoc Techniczna .....	20
Załącznik A – wgrywanie własnego obrazka do sklepu przy użyciu edytora WYSIWYG .....	21

## Zaproponuj funkcję w aplikacji

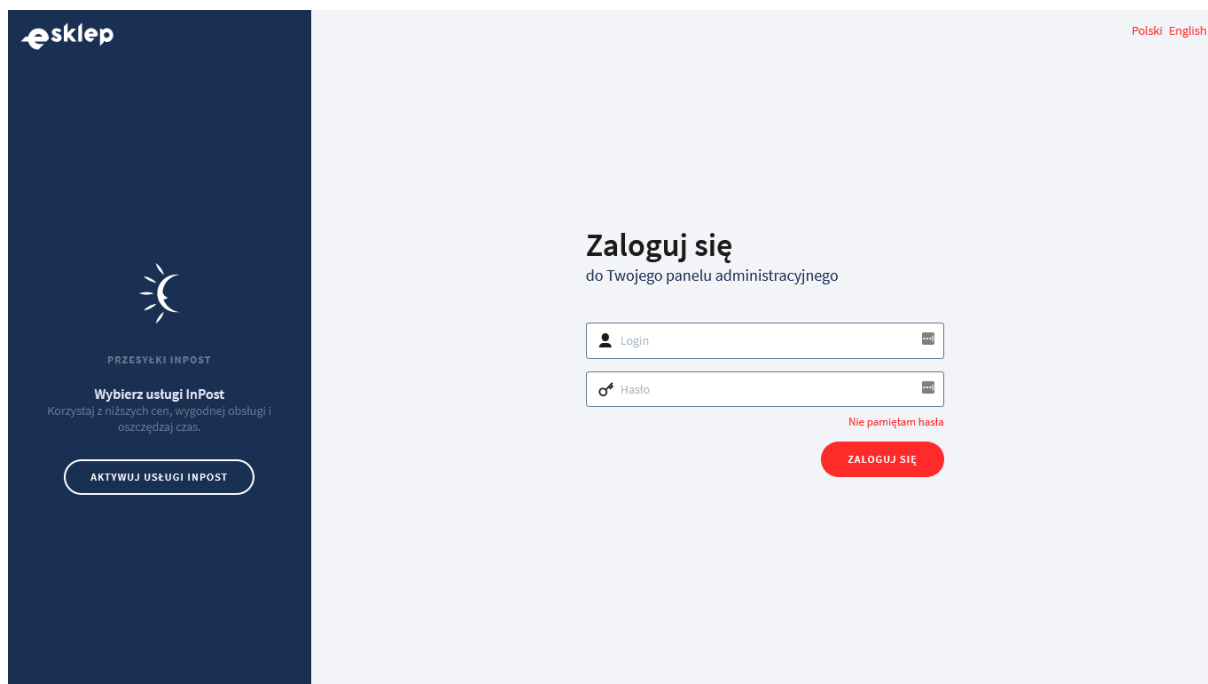
Masz pomysł na nową funkcję lub ulepszenie? Daj nam znać w zakładce *Pomoc > Zgłoszenia* w aplikacji. Chętnie poznamy Twoje propozycje. Zrealizujemy je, gdy będzie taka możliwość.

## Zobacz inne nasze aplikacje

Już ponad 3000 właścicieli sklepów internetowych przekonało się o skuteczności naszych rozwiązań. Od 2009 roku jesteśmy producentem aplikacji i szablonów graficznych.

# 1. Instalacja

Zaloguj się do panelu administracyjnego Twojego sklepu (rysunek 1).



Rysunek 1

Kliknij w menu *Dodatki i integracje > Aplikacje*.

Kliknij przycisk *Wybierz filtr* i wpisz „shopgadget”.

Znajdź na liście aplikację **Multi Pop-up**.



Rysunek 2

Kliknij przycisk *Zainstaluj*.

Postępuj wg instrukcji wyświetlanych na ekranie w celu instalacji aplikacji.

## 2. Opis działania

Multi Pop-up Pro pozwala tworzyć dla klientów sklepu różnego typu okna pop-up:

- **Pop-up** - okno wyświetlane po wejściu na stronę
- **Exit pop-up** - wyświetlane w chwili próby opuszczania sklepu (tylko urządzenia PC)
- **Copy pop-up** – wyświetlane w chwili kopiowania nazwy produktu
- **Bramka** - wymagające akcji użytkownika zanim zobaczy sklep

Okna popup i exit popup można wyświetlić na wszystkich lub wybranych widokach sklepu: strona główna, koszyk, blog, szczegóły produktu, strona kategorii. Dodatkowo w widoku kategorii można wskazać konkretne kategorie a widoku szczegółu produktu można wybrać konkretne produkty.

Gdy w jednym widoku jest utworzone wiele okien, to wyświetlone zostanie jedno okno o najwyższym priorytecie spośród grupy tego samego typu okien, nie zamkniętych jeszcze przez użytkownika. Kolejne okno zostanie wyświetlone przy ponownym wejściu w ten widok lub odświeżeniu strony.

Można dodać maksymalnie 20 różnych okien Popup w tym jedną aktywną Bramkę oraz jedno aktywne okno Copy popup.

Aplikacja posiada funkcję minimalizowania otwartych okien do widgetu. Dzięki temu rozwiązaniu użytkownik ma możliwość szybkiego powrotu do strony i otwartego na niej okna aby ponownie zapoznać się z wyświetloną treścią.

**Aplikacja po instalacji jest wyłączona (nie działa) i należy ją włączyć w ustawieniach (zobacz rozdział 3).**

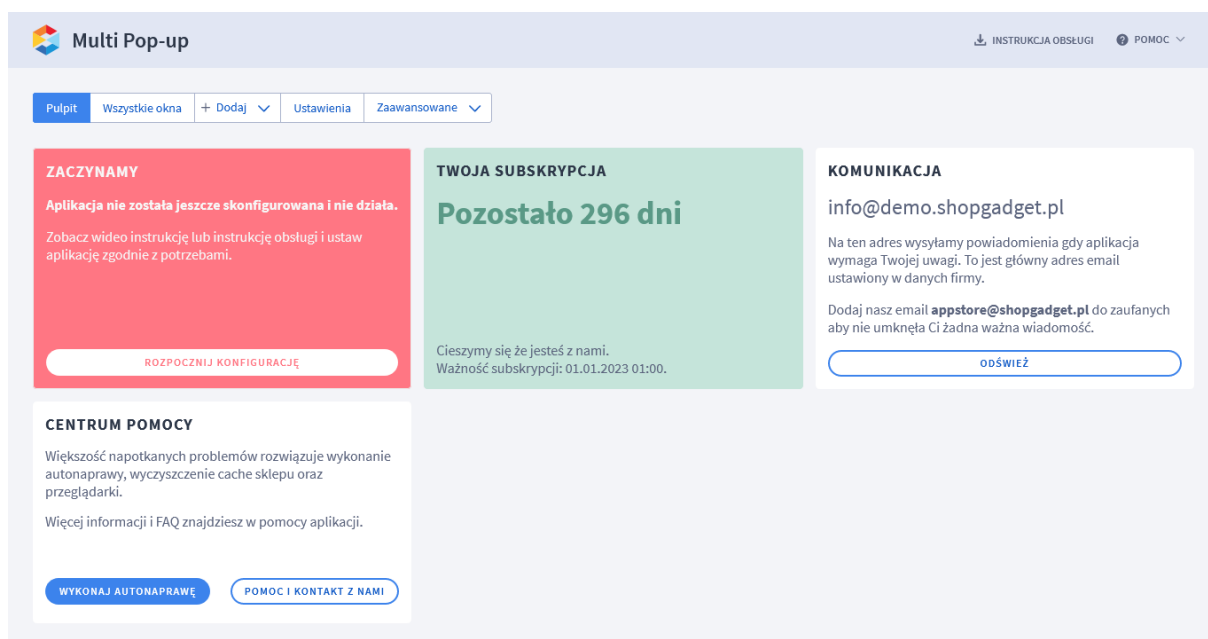
### Ograniczenia, wymagania i limity

- Aplikacja do działania wymaga aktywnego stylu w technologii RWD. Jeśli korzystasz z indywidualnego stylu (szablonu) graficznego może być konieczne dostosowanie stylu do działania z aplikacją - w tym celu skontaktuj się z autorem stylu.  
Nie ma możliwości dostosowania aplikacji pod indywidualny styl.

### 3. Uruchomienie – szybki start

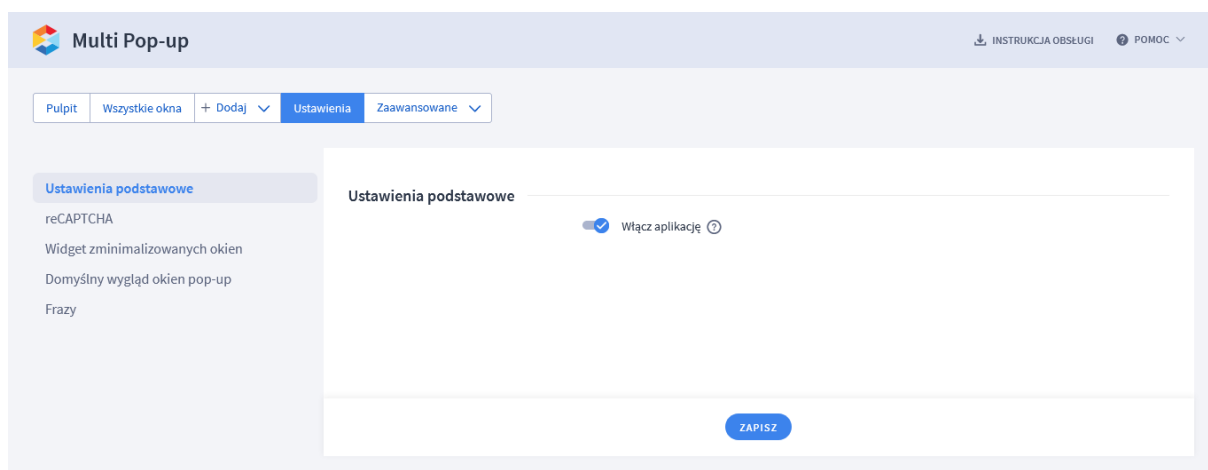
#### Włącz aplikację

Przejdź do *Dodatki i integracje* > *Moje aplikacje* > *Multi Pop-up* > *Pulpit*.



Rysunek 3

Kliknij przycisk *Rozpocznij konfigurację*.



Rysunek 4

Ustaw opcje:

**Aktywność aplikacji** – pozwala włączyć i wyłączyć aplikację w każdej chwili bez jej odinstalowania (zobacz 5. Włączane i wyłączanie aplikacji).

Przełącz na *włączona*.

Jeśli korzystasz z mechanizmu reCAPTCHA do zabezpieczenia formularzy w sklepie kliknij zakładkę reCAPTCHA i wprowadź ustawienia analogicznie do ustawień w sklepie: *Ustawienia > Zaawansowane > Bezpieczeństwo, sekcja reCAPTCHA*.

Kliknij zakładkę *Widget zminimalizowanych okien*.

The screenshot shows the 'Multi Pop-up' configuration interface. The top navigation bar includes the logo, 'Multi Pop-up', and links for 'INSTRUKCJA OBSŁUGI' and 'POMOC'. Below the navigation bar are tabs for 'Pulpit', 'Wszystkie okna', '+ Dodaj', 'Ustawienia', and 'Zaawansowane'. The left sidebar lists 'Ustawienia podstawowe', 'reCAPTCHA', 'Widget zminimalizowanych okien' (highlighted), 'Domyślny wygląd okien pop-up', and 'Frazy'. The main content area is titled 'Widget zminimalizowanych okien' and contains the following settings:

- \* Tekst na wstążce**: Text input field containing 'Zobacz zamknięte powiadomienia'.
- Ukryj przy niskich rozdzielczościach**: Dropdown menu set to '768 px szerokości okna'.
- Maksymalna ilość zminimalizowanych popup-ów**: Dropdown menu set to '3'.
- \* Położenie (lewo/prawo)**: Dropdown menu set to 'po lewej'.
- \* Położenie (góra/dół)**: Dropdown menu set to 'u góry'.
- Margines**: Input field set to '400' with 'px' unit.
- \* Motyw**: Dropdown menu set to 'Jasny'.
- Kolorystyka wstążki widgetu**: Two color swatches labeled 'Tło' (light gray) and 'Tekst' (dark gray).
- Kolorystyka zawartości widgetu**: Two color swatches labeled 'Tło' (light gray) and 'Tekst' (dark gray).
- Przeźroczystość tła widgetu**: Input field set to '50' with a '%' sign and a help icon.
- Własna ikona widgetu**: Input field with a help icon.

A blue 'ZAPISZ' button is located at the bottom right of the settings area.

Rysunek 5

Okna typu: Pop-up, Exit pop-up, Copy pop-up, mogą być przez użytkownika zamykane i przywoływane z powrotem. Możesz ustawić parametry i wygląd narzędzia obsługującego zamknięte okna – widgetu.

**Tekst na wstążce** – wpisz tekst, który będzie widoczny na wstążce widgetu. Wpisz „Zobacz zamknięte powiadomienia”.

**Ukryj przy niskich rozdzielczościach** – wybierz rozdzielczość poniżej, której widget ma nie być wyświetlany (na małych ekranach widget może przeszkadzać).  
Ustaw 1024 px szerokości okna.

**Maksymalna ilość zminimalizowanych popup-ów** – wybierz ile okien ma być przechowywanych w widżecie.

Wpisz 5.

**Położenie (lewo/prawo)** – wybierz po której stronie ekranu ma być wyświetlony widget.

Wybierz *po lewej*.

**Położenie (górze/dół)** – wybierz czy widget ma być wyświetlony na górze czy na dole ekranu.

Wybierz *na dole*.

**Margines** – wielkość marginesu w pikselach od dolnej lub górnej krawędzi okna przeglądarki.

Wpisz 100.

**Motyw** – wybierz motyw kolorystyczny widgetu.

Wybierz Jasny. Możesz także wybrać własne kolory klikając na pola z wyborem koloru.

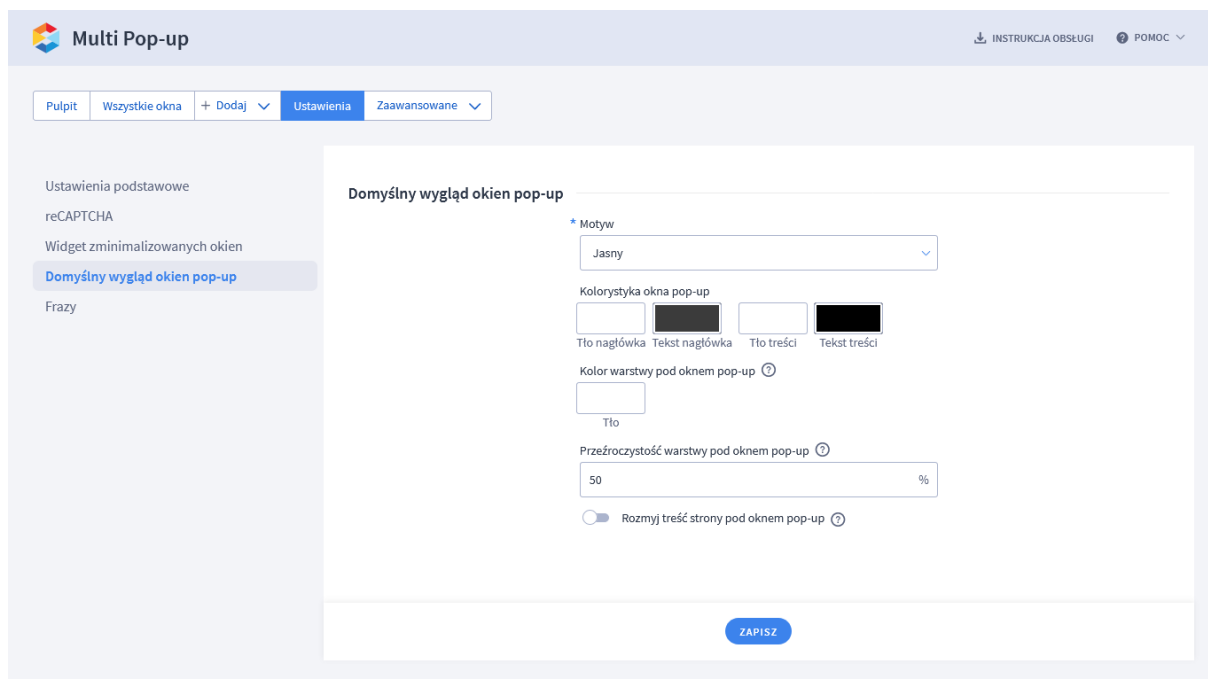
**Przeźroczystość tła widgetu** – wpisz wartość procentową jak bardzo nakładka ma przykrywać stronę sklepu. Nakładka jest to warstwa z listą odnośników do zminimalizowanych okien pop-up.

Wpisz 60.

**Własna ikona widgetu** – można w tym miejscu wskazać własną grafikę widgetu, która zastąpi standardowy obrazek dzwonka. Aby to zrobić należy uprzednio wgrać obrazek do sklepu. W Załącznik A – wgrywanie własnego obrazka do sklepu przy użyciu edytora WYSIWYG pokazujemy jak to zrobić.

Pozostaw puste.

Kliknij zakładkę *Domyślny wygląd okien pop-up*



Rysunek 6

Tutaj ustawisz kolorystykę domyślną dla każdego nowo dodawanego okna pop-up.

**Motyw** – wybierz motyw kolorystyczny widgetu.

Wybierz *Jasny*. Możesz także wybrać własne kolory klikając na pola z wyborem koloru.

**Kolor warstwy pod oknem pop-up** - warstwa „oddziela” okno od pozostałej zawartości sklepu. Możesz nadać tej warstwie kolor.

Wybierz dowolny kolor klikając na pole z wyborem koloru.

**Przeźroczystość warstwy pod oknem pop-up** – pozwala ustawić przeźroczystość warstwy aby pozostawić zawartość sklepu widoczną.

Wpisz 60.

**Rozmyj treść strony pod oknem pop-up** - włączenie tej opcji powoduje, że zawartość sklepu pod warstwą jest rozmyta w momencie wyświetlania okna pop-up.

Ustaw *włączone*.

Kliknij *Zapisz*.

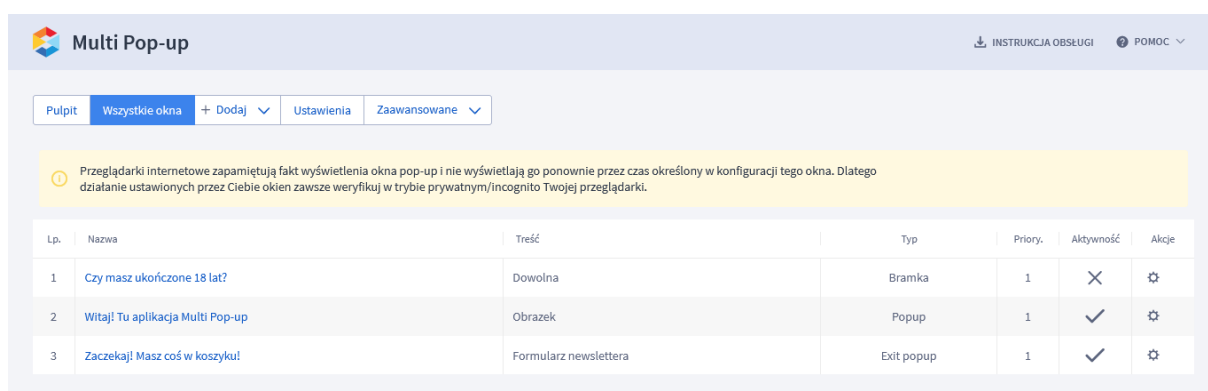


Aplikacja jest gotowa do działania. Można utworzyć pierwsze okno Pop-up, w tym celu zapoznaj się z dalszą częścią instrukcji.

## 4. Zarządzanie oknami

Aby zobaczyć listę wszystkich utworzonych okien i zarządzać nimi:

Przejdź do: *Dodatki i integracje* > *Moje aplikacje* > *Multi Pop-up* > przycisk *Okna Pop-up*.



Lp.	Nazwa	Treść	Typ	Prioryt.	Aktywność	Akcje
1	Czy masz ukończone 18 lat?	Dowolna	Bramka	1	✗	⚙️
2	Witaj! Tu aplikacja Multi Pop-up	Obrazek	Popup	1	✓	⚙️
3	Zaczekaj! Masz coś w koszyku!	Formularz newslettera	Exit popup	1	✓	⚙️

Rysunek 7

### Dodawanie okna Pop-up

W oknie pop-up można wyświetlić tekst, obrazek, formularz kontaktowy, formularz newslettera lub dowolny kod HTML (dla zaawansowanych).

Aby dodać nowe okno wskaż kursorem na zakładkę *Dodaj* i w menu kliknij *Pop-up*.



**Aktywność** – włącza i wyłącza okno pop-up w sklepie.

Ustaw *włączone*.

**Nazwa** – wpisz nazwę okna. Im krótsza tym lepsza. Nazwa może być wyświetlana użytkownikom.

Wpisz „Mega okazje” lub dowolną inną.

**Priorytet** – określa kolejność wyświetlania okna jeśli występuje kilka okien pop-up na tej samej stronie. Okno o najwyższym priorytecie zostanie wyświetlone jako pierwsze. Kolejne zostaną wyświetlone przy kolejnych wejściach na stronę.

Wpisz 100.

**Pokaż nazwę** – jeśli nazwa okna ma być wyświetlona użytkownikowi ustaw na aktywną.

Ustaw *włączone*.

**Wyświetl po przewinięciu strony** – okno może być wyświetlone dopiero po przewinięciu strony w dół - gdy użytkownik zainteresuje się treścią.

Ustaw na *wyłączone*.

**Opóźnienie wyświetlania** – wpisz ile czasu ma upłynąć od załadowania strony do wyświetlenia okna. Zalecane wartości 2000 - 3000 tj. 2 - 3 sekund.

Wpisz 2000.

**Nie wyświetlaj na urządzeniach mobilnych** – zdecyduj czy okno ma być blokowane na urządzeniach mobilnych.

Ustaw *włączone*.

**Zezwól na minimalizację** – zdecyduj czy użytkownik będzie mógł przywołać to okno z powrotem (z widgetu) np. gdy odruchowo je zamknie.

Ustaw *włączone*.

**Rozmiar okna** – wpisz maksymalną szerokość i wysokość okna w pikselach.

Rozmiar okna dostosuje się automatycznie do rozmiarów przeglądarki (technologia RWD). Jeśli w oknie będzie wyświetlany obrazek użyj wymiarów tego obrazka.

Wpisz 800 i 600 lub inne wartości.

**Częstość wyświetlania** – wybierz z jaką częstością ma być wyświetlone okno użytkownikowi.

Ustaw *Raz na sesję*.

### **Ustal wygląd okna**

**Motyw** – wybierz wygląd okna z listy ustawień lub ustaw osobny wygląd dla tego konkretnego okna.

### **Ustal na jakich stronach ma być wyświetlane okno**

**Wszystkie strony** - Jeśli chcesz wybrać w jakich widokach ma być wyświetlone okno ustaw Wszystkie strony na wyłączone, a następnie ustaw włączone przy wybranych widokach i/lub wybierz kategorie oraz produkty.

### **Ustal co ma być wyświetlane w oknie**

**WSKAZÓWKA!** Zalecamy aby wszystkie obrazki pochodziły z Twojego sklepu gdyż obrazki zamieszczone na obcych serwerach mogą wczytywać się z opóźnieniem jak również istnieje ryzyko, że zostaną usunięte bez uprzedzenia lub serwer może być niezabezpieczony.

Instrukcja jak załadować obrazek do sklepu znajduje się w [Załącznik A – wgrywanie własnego obrazka do sklepu przy użyciu edytora WYSIWYG](#). Po wykonaniu instrukcji wklej adres obrazka (zawartość schowka).

Wybierz *Treść*, która ma być wyświetlona w oknie:

- **Formularz newslettera** – wyświetla formularz newslettera – obsługiwany przez mechanizmy sklepu.

**Nota prawna** - wpisz tekst noty prawnej jeśli jest wymagana.

**Obraz tła** - wpisz adres URL obrazka, który będzie tłem dla formularza (załaduj uprzednio obrazek do sklepu).

- **Formularz kontaktowy** – wyświetla formularz z polem do wypełnienia

**Nota prawna** - wpisz tekst noty prawnej jeśli jest wymagana.

**Poproś klienta o pozostawienie** - wybierz czy klient ma zostawić nr telefonu czy adres email.

**Obraz tła** - Wpisz adres URL obrazka, który będzie tłem dla formularza (załaduj uprzednio obrazek do).

- **Dowolna** – wyświetla zawartość edytora

**Treść** - wpisz dowolny tekst w edytorze.

- **Obrazek** – wyświetla obrazek

**Obrazek** - wpisz adres URL obrazka w polu Obrazek.

**Link** – jeśli jest taka potrzeba wpisz pełny adres strony na którą ma przejść użytkownik po kliknięciu na obrazek.

Kliknij *Zapisz i wróć do listy*.

Otwórz w przeglądarce w trybie incognito/prywatnym Twój sklep i sprawdź jak okno widzą użytkownicy Twojego sklepu.

## **Dodawanie okna Exit pop-up**

Exit pop-up jest wariantem okna pop-up, które wyświetla się użytkownikowi w momencie próby opuszczenia strony (gdy kursor znajdzie się poza obszarem sklepu). To okno wyświetla się na komputerach typu PC, nie wyświetla się na urządzeniach mobilnych z uwagi na charakterystykę posługiwania się takim urządzeniem.

Postępuj wg instrukcji dodawania okna pop-up.

Dla tego okna możliwy jest do ustawienia warunków wyświetlania gdy w koszyku użytkownika są produkty i możliwość wyświetlenia tych produktów w ustawieniach Treści.

[< powrót](#)

## Dodaj exit popup

## Informacje podstawowe

 Aktywność

\* Nazwa

Priorytet ?

## Parametry okna

 Pokaż nazwę Zezwól na minimalizację ? Wyświetlaj tylko jeśli w koszyku są produkty

\* Rozmiar okna (szerokość x wysokość) ?

## Wygląd

\* Motyw

Kolorystyka okna pop-up

Kolor warstwy pod oknem pop-up ?

Tło

Przezroczystość warstwy pod oknem pop-up ?

 %

Rozmyj treść strony pod oknem pop-up ?

## Wyświetlanie na stronach

 Wszystkie strony

## Zawartość

Treść

\* Obrazek ?

Link ?

ZAPISZ I WRÓĆ DO LISTY

lub

ZAPISZ I PODEJRZYJ

lub

ZAPISZ

Rysunek 9

## **Dodawanie okna Copy pop-up**

Copy pop-up jest wariantem okna pop-up, które wyświetla się użytkownikowi w momencie skopiowania nazwy produktu ze strony sklepu.

Postępuj wg instrukcji dodawania okna pop-up.





## **Dodawanie okna Bramki**

Bramka wyświetla się użytkownikowi podczas pierwszego wejścia do sklepu lub do wybranej kategorii lub do wybranego produktu. Bramka oprócz treści zawiera przyciski Tak i Nie. Kliknięcie przycisku Tak zamknie okno i pozwoli przeglądać sklep. Kliknięcie przycisku Nie przekieruje użytkownika na wskazany adres.

Jeśli w aplikacji są utworzone inne okna pop-up bramka zawsze pokaże się jako pierwsza – ma najwyższy priorytet.

Aktywna może być tylko jedna bramka.

[← powrót](#)

## Dodaj bramkę

## Informacje podstawowe

 Aktywność

\* Nazwa

## Parametry okna

 Pokaż nazwę

\* Rozmiar okna (szerokość x wysokość) ⓘ

## Wygląd

\* Motyw

Kolorystyka okna pop-up

Kolor warstwy pod oknem pop-up ⓘ

Tło

Przeźroczystość warstwy pod oknem pop-up ⓘ

 %

Rozmyj treść strony pod oknem pop-up ⓘ

## Przekierowania bramki

\* Adres wyjścia ze sklepu ⓘ

## Wyświetlanie na stronach

 Wszystkie strony

## Zawartość

Treść

\* Obrazek ⓘ

[ZAPISZ I WRÓĆ DO LISTY](#) lub [ZAPISZ I PODEJRZYJ](#) lub [ZAPISZ](#)

Rysunek 11

## 5. Włączane i wyłączanie aplikacji

Aplikację można włączyć i wyłączyć w każdej chwili bez konieczności jej całkowitego odinstalowywania i ponownego instalowania. Aby to zrobić:

Przejdź do *Dodatki i integracje* > *Moje aplikacje* > *Multi pop-up*.

Kliknij przycisk *Konfiguracja*.

**Aby włączyć** aplikację ustaw opcję *Włącz aplikację* na *TAK* i kliknij *Zapisz*.

**Aby wyłączyć** aplikację ustaw opcję *Włącz aplikację* na *NIE* i kliknij *Zapisz*.

## 6. Odinstalowanie i przeinstalowanie aplikacji

Jeśli nie korzystasz z aplikacji zalecamy całkowicie usunąć ją ze sklepu:

Przejdź do *Dodatki i integracje* > *Moje aplikacje* > *Multi pop-up*.

Kliknij przycisk *Odinstaluj aplikację* i potwierdź klikając przycisk *Tak*.

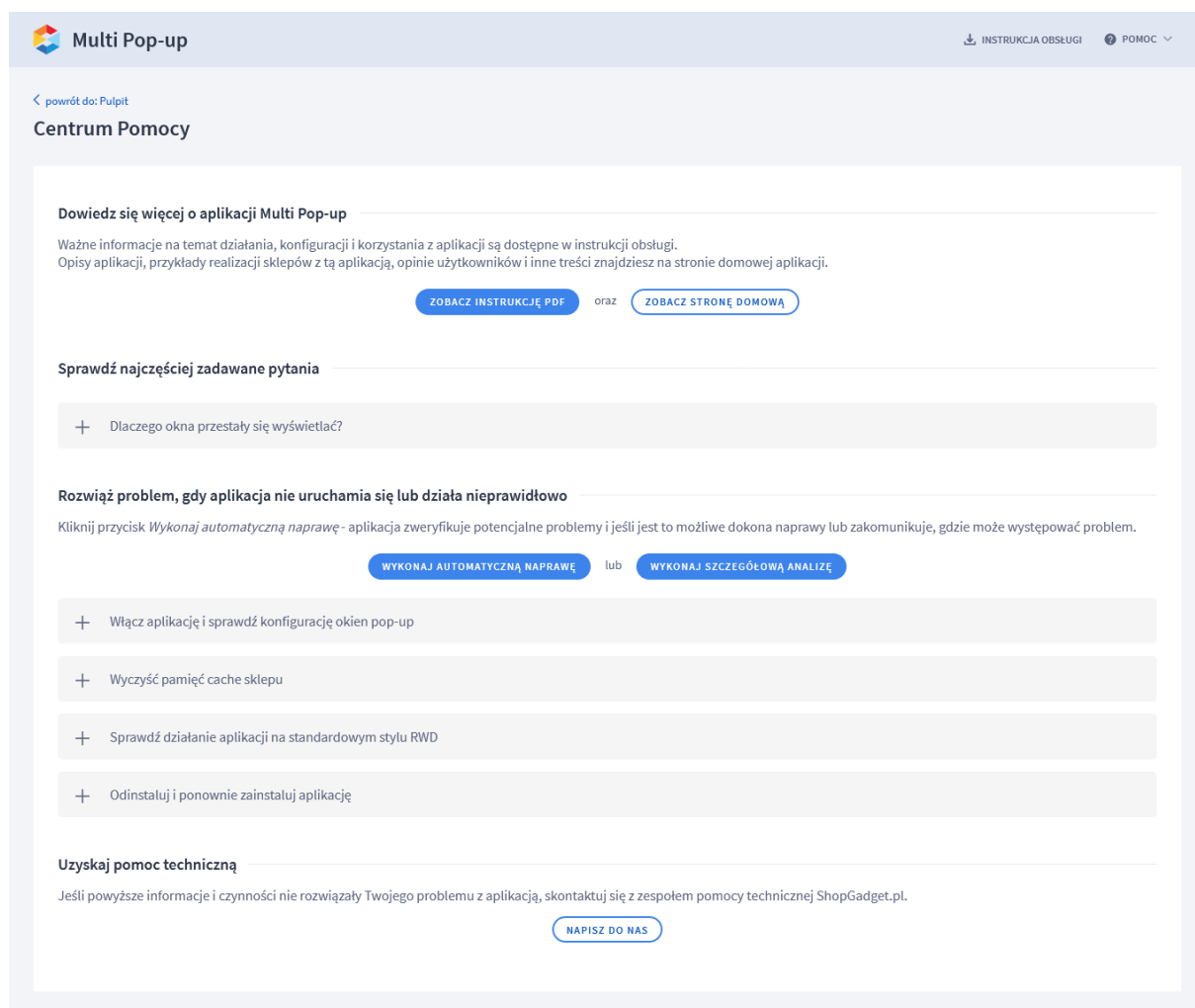
Obrazki nie zostaną usunięte. Należy ręcznie usunąć je ze sklepu.

W przypadku ponownej instalacji aplikacji, w przeciągu doby, konfiguracja aplikacji i dane NIE zostaną utracone.

Prawidłowe przeinstalowanie polega na odinstalowaniu aplikacji, odczekaniu około 2 minut w celu synchronizacji systemów i ponownym jej zainstalowaniu.

## 7. Pomoc Techniczna

Komunikaty techniczne, aktualne informacje na temat znanych nam problemów z działaniem aplikacji i sposoby ich rozwiązywania oraz najczęściej zadawane pytania (FAQ) znajdują się bezpośrednio w aplikacji – zakładka *Pomoc* (Rysunek 5).



Rysunek 12

**Gdy aplikacja działa nieprawidłowo kliknij przycisk *Wykonaj automatyczną naprawę*. Przeczytaj ostrzeżenia a następnie sprawdź działanie aplikacji.**

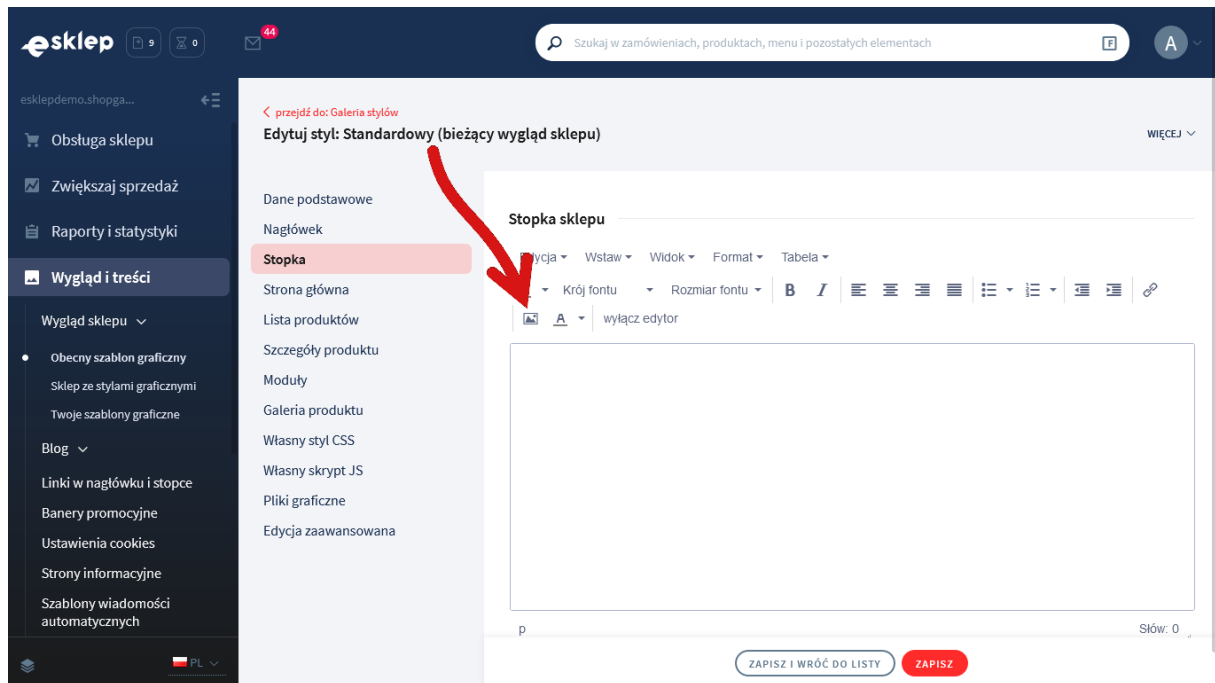
**Kontakt w sprawach technicznych możliwy jest wyłącznie za pośrednictwem zgłoszeń dokonywanych przez aplikację – przycisk *Napisz do nas*.**

Po dokonaniu zgłoszenia, prosimy o cierpliwe oczekiwanie na kontakt z naszej strony. Odpowiedzi na zgłoszenia są zamieszczane również w aplikacji z powiadomieniami na email.

## Załącznik A – wgrywanie własnego obrazka do sklepu przy użyciu edytora WYSIWYG

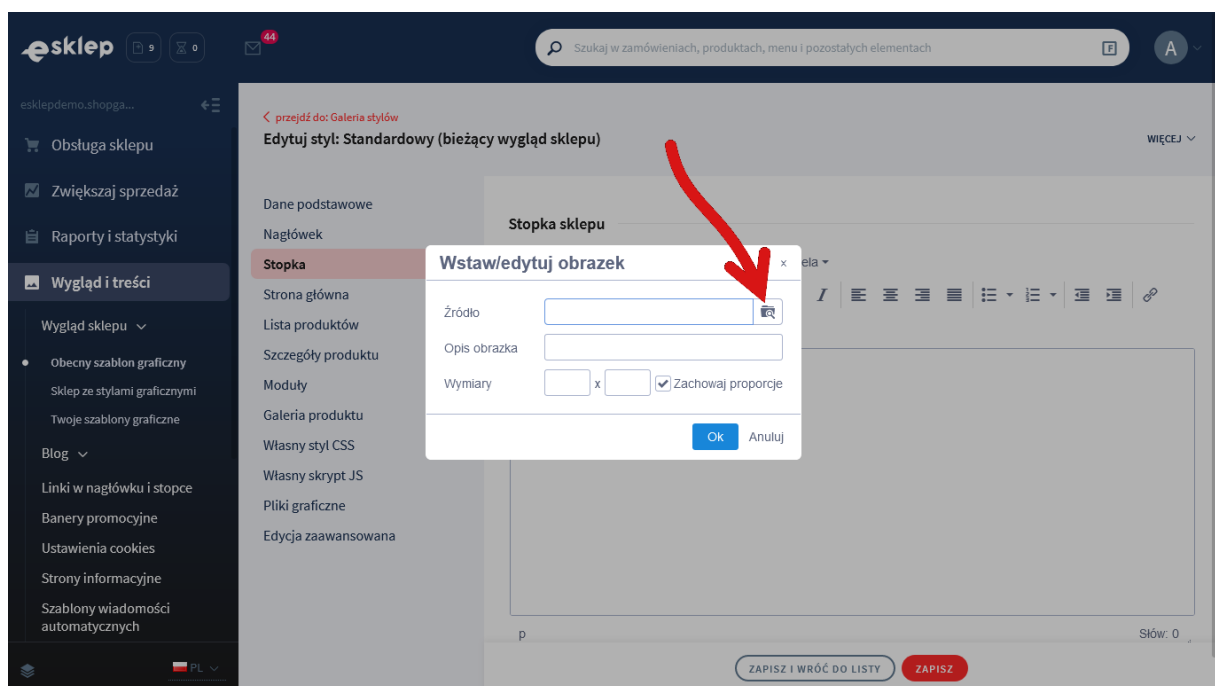
Przejdź do *Wygląd i treści > Wygląd sklepu > Obecny szablon graficzny > Stopka*.

Kliknij w edytorze *Wstaw/Edytuj obrazek* (Rysunek A1).



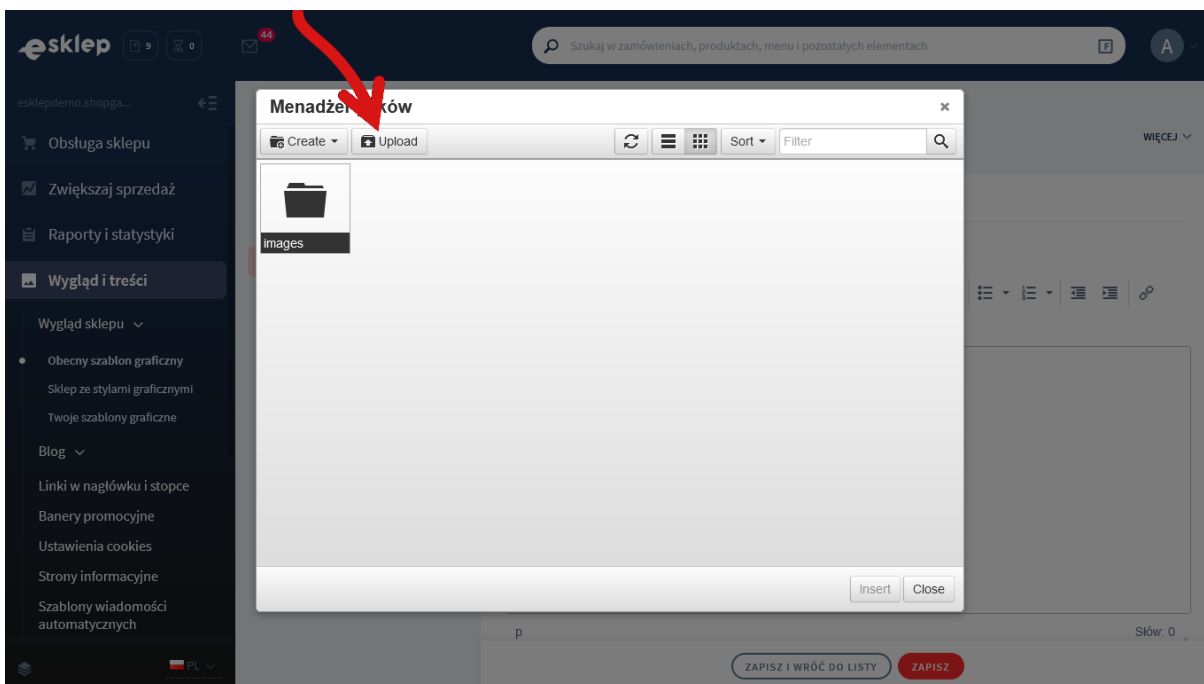
Rysunek A1

Kliknij ikonkę *Menedżer plików* (Rysunek A2).



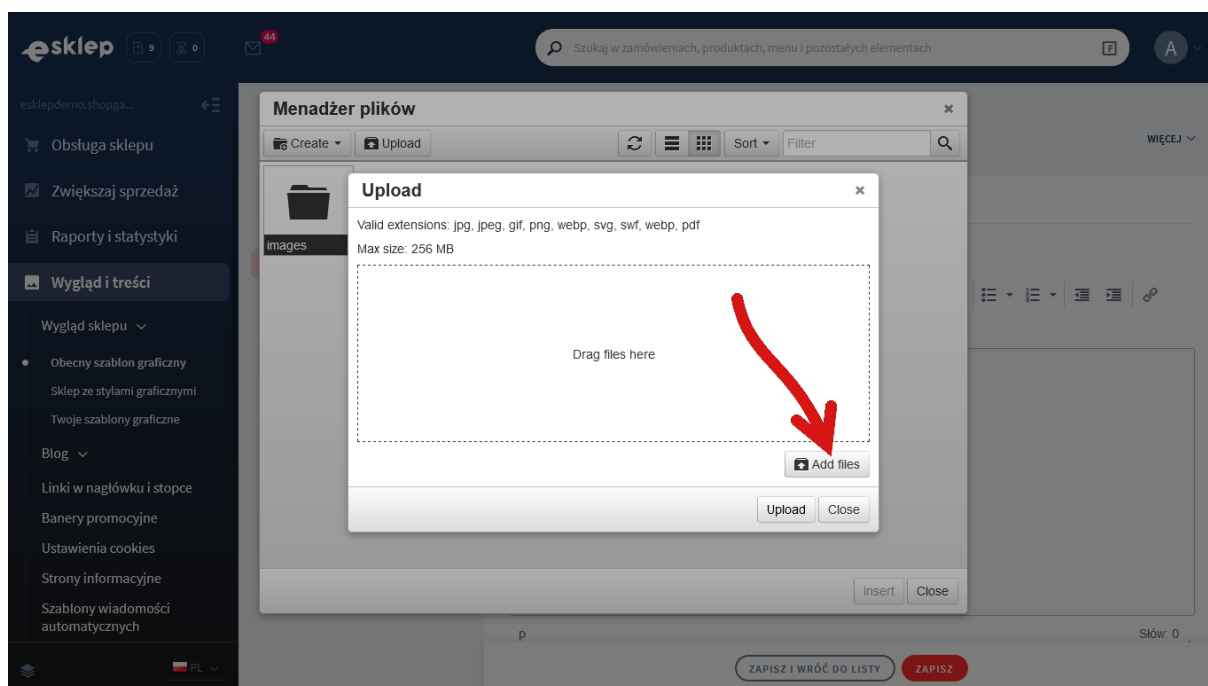
Rysunek A2

Kliknij przycisk *Upload* (Rysunek A3).



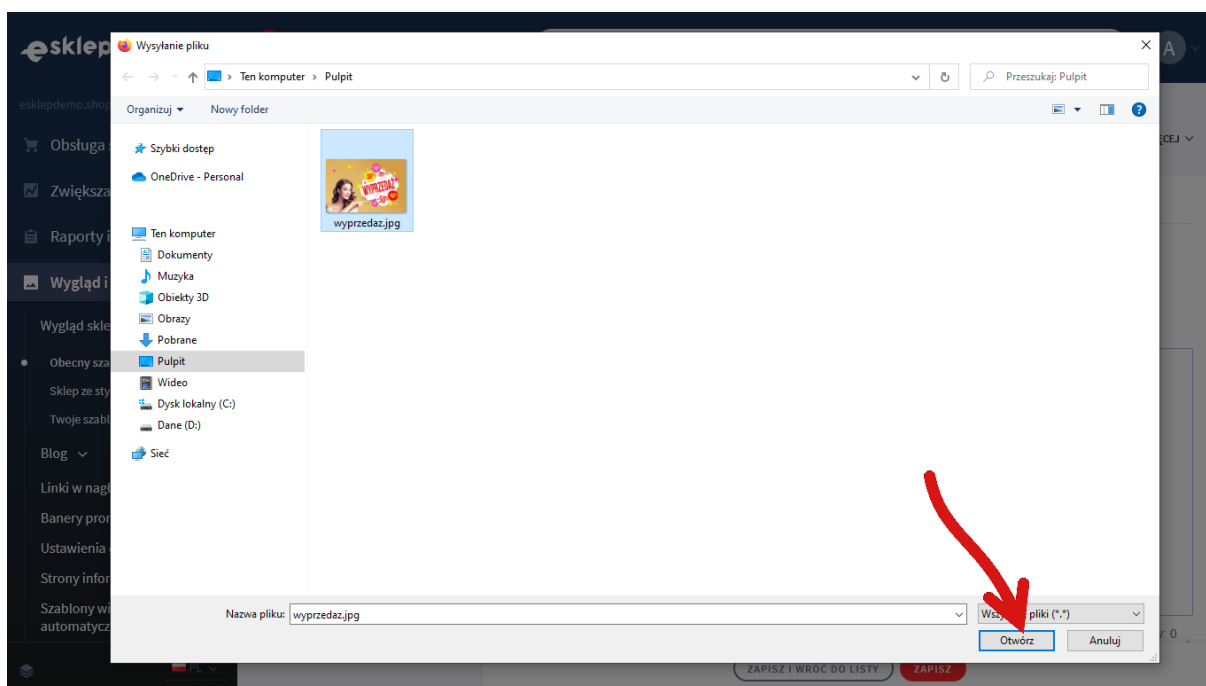
Rysunek A3

Kliknij przycisk *Add files* (Rysunek A4).



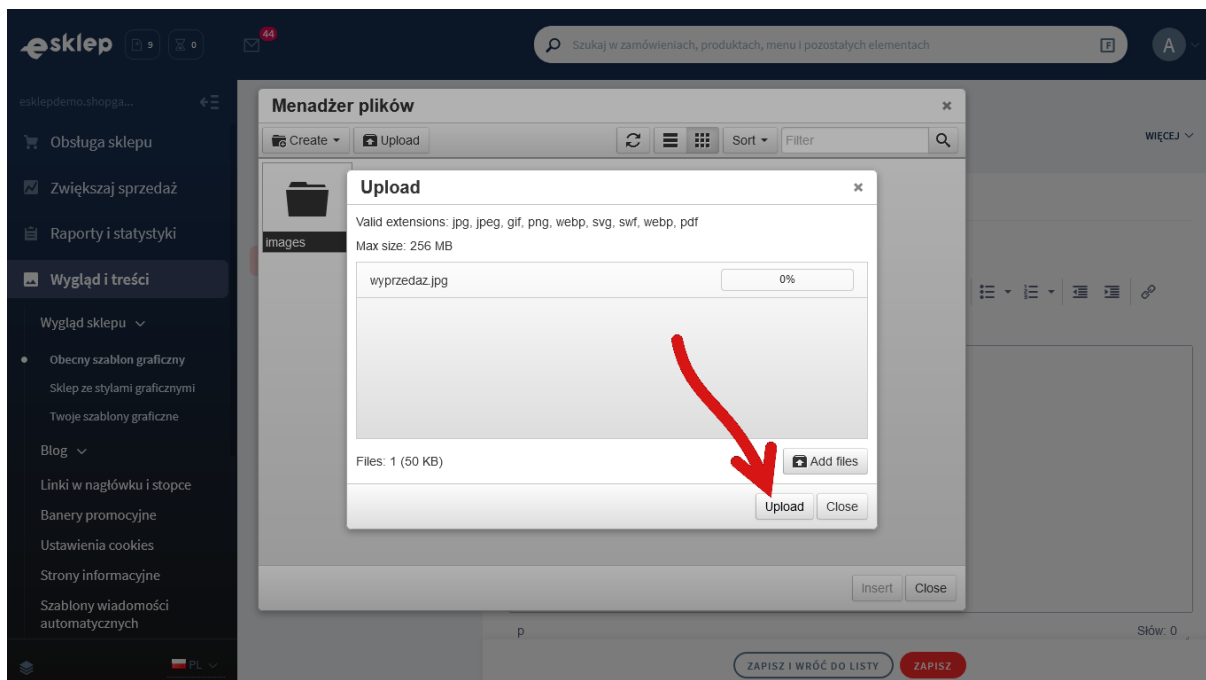
Rysunek A4

Wybierz plik ze swojego komputera i kliknij *Otwórz* (Rysunek A5).



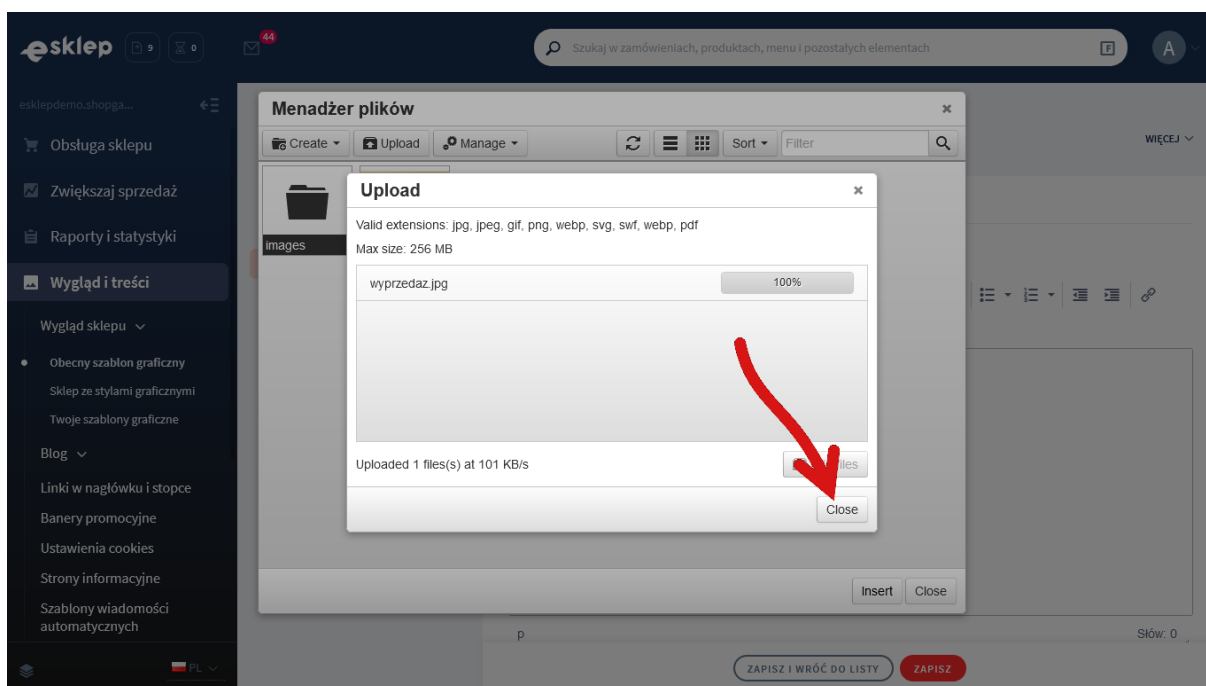
Rysunek A5

Kliknij przycisk *Upload* (Rysunek A6) i zaczekaj aż plik zostanie przesłany do sklepu.



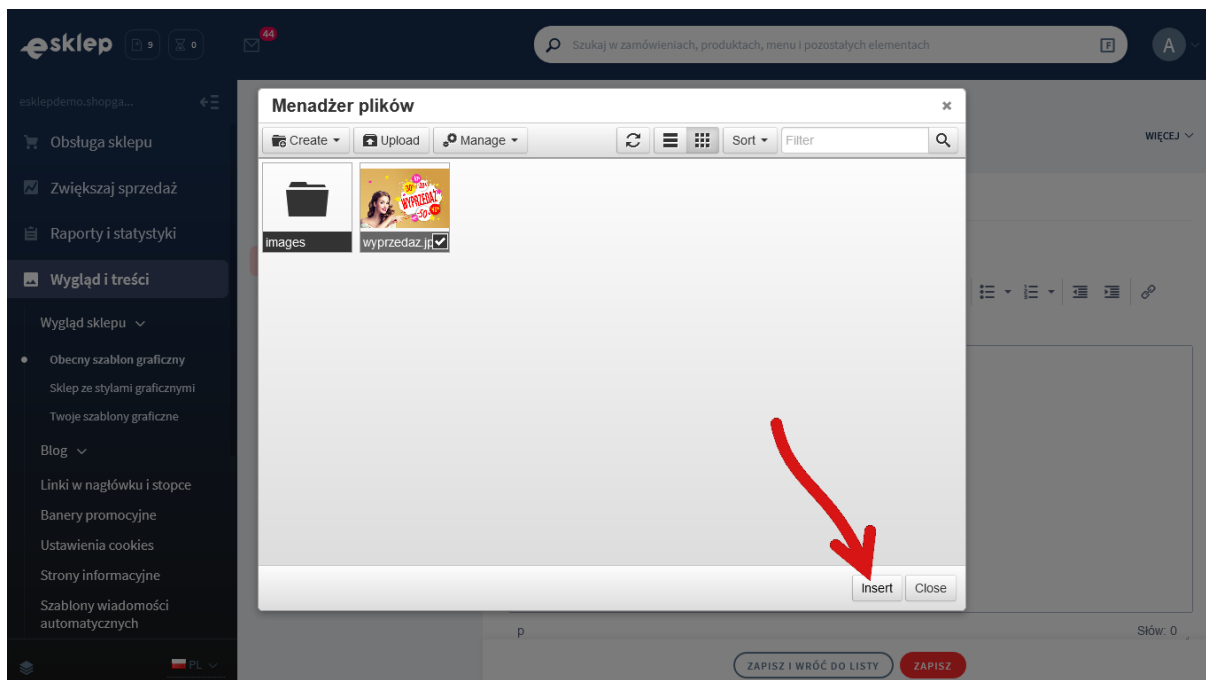
Rysunek A6

Kliknij przycisk *Close* (Rysunek A7).



Rysunek A7

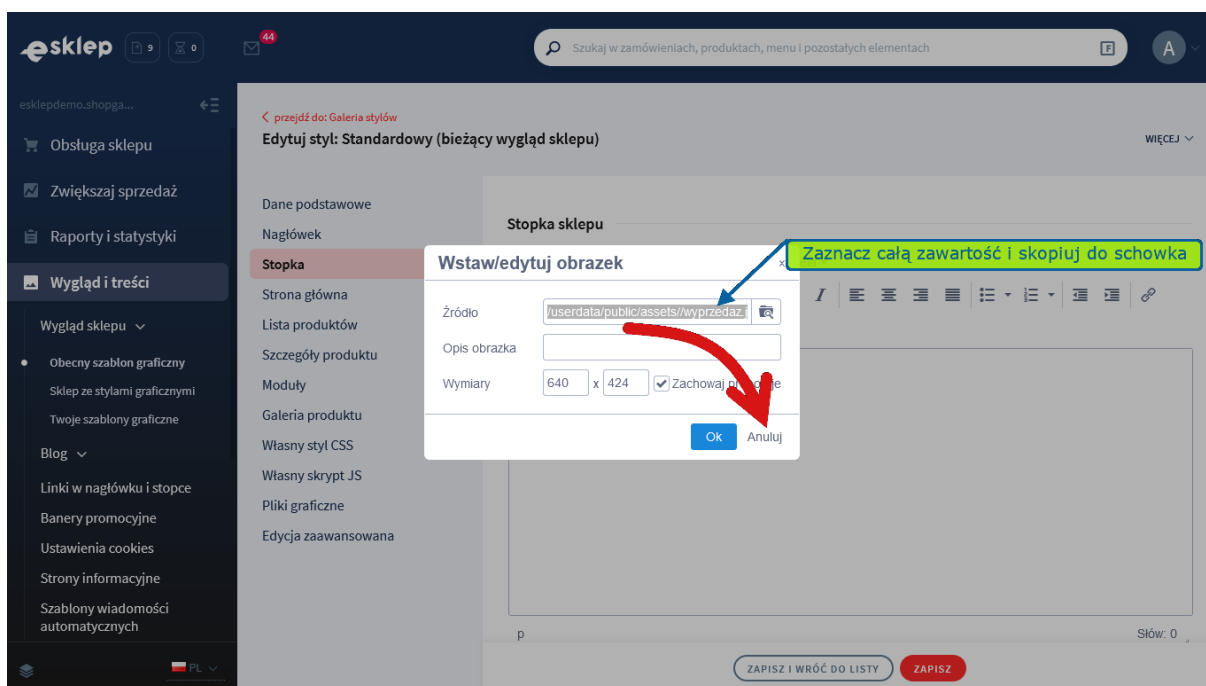
Upewnij się, że przesłany obrazek jest zaznaczony i kliknij przycisk *Insert* (Rysunek A8).



Rysunek A8



Zaznacz całą zawartość pola *Źródło* i skopiuj do schowka (Rysunek A9).



Rysunek A9

Kliknij przycisk **Anuluj** aby nie wstawiać obrazka do stopki sklepu.

Obrazek został przesłany do sklepu a w schowku systemowym znajduje się ścieżka do tego obrazka.

# Sprawdzone aplikacje, dzięki którym zwiększysz swoją sprzedaż

Chcesz by Twój sklep był jeszcze bardziej przyjazny dla klienta? Wyposaż go w aplikacje ShopGadget.pl. Aplikacje są to niewielkie programy rozbudowujące system e-commerce o dodatkowe funkcjonalności. Ich zadaniem jest wprowadzenie konkretnych interakcji między sklepem a klientem, które w końcowym efekcie mają na celu zwiększyć Twoją sprzedaż.



**Nasza aplikacja Kategorie Obrazkowe zajęła pierwsze miejsce w konkursie „Najlepsza aplikacja dla e-sklepu” w 2016 roku.**

Właścicielem marki ShopGadget jest WebCoders.eu Sp. z o.o.

Właścicielem marki eSklep jest Home.pl S.A



Instrukcja obsługi aplikacji

© 2009 -2022 WebCoders.eu Sp. z o.o. Wszelkie prawa zastrzeżone